



相談所 君津市中野2-17-7 102  
住所 君津市台2-14-13  
TEL.FAX 0439-73-0157

HP 動画も配信中!すなが和良オフィシャルサイト  
<http://sunaga-kazuyoshi.com/>  
すなが和良ブログ  
<http://sunaga33.blog137.fc2.com/>  
すなが和良 検索



2011年12月29日発行

12月議会において  
5回目の一般質問をしました。

## 市内に埋められる放射能を含む焼却灰

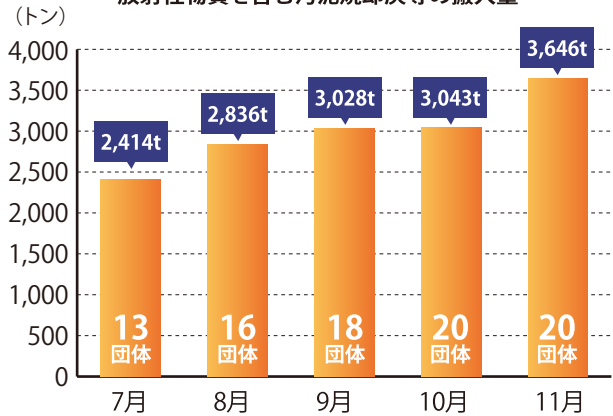
放射性物質を埋め立てるという事は、30年以上にわたるリスクを管理し続けるという事です。最終処分場(一般・産業廃棄物)には放射性物質を含む汚泥や家庭ごみの焼却灰等が埋め立てられています。

中でも君津市の処分場は水道水源地にあり、豊かな自然・名水による観光地でもあります。

すでに千葉県柏市、群馬県伊勢崎市、群馬県草津市、栃木県那須塩原市、秋田県小坂町などの最終処分場で排水水から放射性セシウムが検出されています。

君津市においてもいずれ検出される可能性があることから、搬入を一時中止し、セシウムを吸着させるゼオライト透過装置や逆浸透膜透過装置の設置、代替案の検討、市民説明会などをするよう今後も行政に働きかけていきます。

放射性物質を含む汚泥焼却灰等の搬入量



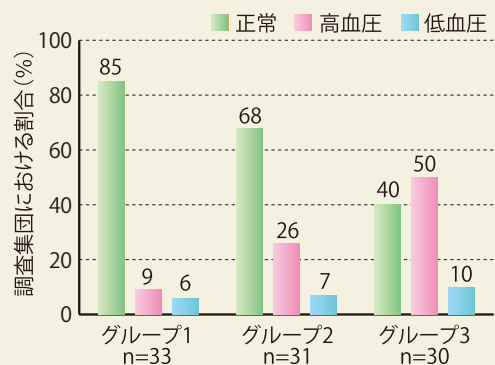
## 薄めるから大丈夫?

粉ミルク「明治ステップ」から22~31Bq/kgが検出されました。「薄めて飲むので問題ない」という企業側のコメントが発表されましたが、これは全くの間違いだと思えます。これは「粉末のセシウムも水に溶かして飲めば大丈夫」と言っているのと同じです。薄めても全量を飲むので、摂取量は変わりません。

月に3缶飲んだ場合、2.55kg飲むことになり、30Bq/kgだとすると、76.5Bq摂取することになります。

放射性セシウムの生体内半減期である約3か月での体内蓄積量は76.5×3=229.5Bqとなります。  
体重6kgの乳児だと仮定すると体重1kgあたりの蓄積量は38.25Bqとなります。本当に健康に影響がないのでしょうか?  
右の図は体重1kgあたりのセシウム量によってグループ分けし、血圧を調査したものです。

セシウム137蓄積量別にみた血圧



ベラルーシ・Gomel州の子どもの調査。体重あたりのセシウム量によって3グループに分類した。グループ1:<15Bq/kg, グループ2:38±2.4Bq/kg, グループ3:122±18.5 Bq/kg。

## 縦割り行政の弊害! 「放射能問題対策室」の設置を!

放射線量を測定する、除染するといった事を各部署ごとに行っています。そのため、市民も場所によって問い合わせ先が違い、職員も専門ではないため対応できない場合が出てきてしまいます。より専門的知識・技術を持って対応し、市民にとってもわかりやすいように「対策室」の設置を強く要請しています!

- 公園に関する事.....建設部 都市整備課
- 保育園に関する事.....保健福祉部 児童家庭課
- 小中学校等に関する事.....教育部 教育総務課
- 公民館等に関する事.....教育部 生涯学習課
- コミュニティーセンターに関する事.....市民環境部 市民生活課
- 市道に関する事.....建設部 管理課



活動報告会  
をやります!

1月5日(木)  
18:30~

生涯学習交流センター  
(市役所横)101号室にて  
活動報告会を開催します。

ぜひお気軽に  
ご参加ください。

